

Concurso Público para provimento dos cargos efetivos da Câmara  
Municipal de Caldas Novas – GO

# ANALISTA ADMINISTRATIVO

## CADERNO DE QUESTÕES

03/03/2024

DISCIPLINA	QUESTÕES
Língua Portuguesa	01 a 05
Matemática	06 a 10
Atualidades e História, Geografia e Conhecimentos Gerais de Goiás e de Caldas Novas	11 a 15
Noções de Informática	16 a 20
Conhecimentos Específicos do Cargo	21 a 60
Prova Discursiva	-

**SOMENTE ABRA ESTE CADERNO QUANDO AUTORIZADO**

**LEIA ATENTAMENTE AS INSTRUÇÕES**

**Atenção:** Transcreva no espaço designado da sua FICHA DE IDENTIFICAÇÃO, com sua caligrafia usual, considerando as letras maiúsculas e minúsculas, a seguinte frase:

**O silêncio é a virtude dos sábios.**

1. Quando for autorizado abrir o caderno de questões, verifique se ele está completo ou se apresenta imperfeições gráficas que possam gerar dúvidas. Se isso ocorrer, solicite outro exemplar ao(a) fiscal de sala.
2. Este caderno é composto por questões de múltipla escolha. Cada questão apresenta cinco alternativas de respostas, das quais apenas uma é a correta.
3. O cartão-resposta é personalizado e não será substituído em caso de erro no preenchimento. Ao recebê-lo, confira se seus dados estão impressos corretamente. Se houver erro de impressão, notifique o(a) fiscal de sala.
4. Preencha, integralmente, um alvéolo por questão, utilizando caneta de tinta AZUL ou PRETA, fabricada em material transparente. A questão deixada em branco, com rasura ou com marcação dupla terá pontuação ZERO.

**CONCURSO PÚBLICO**

Leia o Texto 1 para responder às questões 01 e 02.

### Texto 1



Disponível em: <<http://www.kawek.net>>. Acesso em: 16 dez. 2023.

### QUESTÃO 01

A campanha publicitária do Greenpeace acima incita o leitor a

- (A) descobrir a origem dos problemas climáticos contemporâneos brasileiros.
- (B) exigir mudança no controle social sobre a degradação do meio ambiente.
- (C) analisar os indícios de desmatamento do cerrado diante da exploração agrícola.
- (D) difundir medidas para o tratamento do ar poluído ocasionado pelas queimadas.
- (E) incentivar a ideia do crescimento industrial para a economia brasileira.

### QUESTÃO 02

Na campanha, a expressão imperativa do verbo “cuidar” leva a um efeito de sentido que

- (A) sugere uma ação política ambiental para manutenção de toda a vida terrestre.
- (B) determina uma abordagem ecológica envolvendo os setores privados e públicos.
- (C) reflete sobre a quantidade de emissão de poluentes na atmosfera terrestre.
- (D) intervém nos processos de exploração da terra para evitar a proliferação de gases.
- (E) divulga medidas de contenção de poluentes difundidos na atmosfera terrestre.

Leia o Texto 2 para responder às questões de 03 a 05.

### Texto 2

#### Pesquisadores elaboram política de cuidado para jovens e adolescentes

Resultado de uma parceria entre a Agenda Jovem Fiocruz e o Centro de Saúde Escola Samuel Barnsley Pessoa (CSEB), da Universidade de São Paulo (USP), oficina que reuniu pesquisadores e gestores da saúde e de políticas de juventude de Recife, Rio Grande do Norte e Ceará, bem como da Secretaria de Promoção de Igualdade Racial da Bahia, para elaborar políticas de Linha de Cuidado para a Saúde na Adolescência e Juventude (LCA&J) para o Sistema Único de Saúde (SUS). O encontro teve como base a implementação da Linha de Cuidado para Jovens e Adolescentes no estado de São Paulo, com objetivo de expandir esse tipo de política pública para outros estados.

“A tarefa principal da oficina é pensar uma metodologia de prospecção, reconhecendo as particularidades locais das redes de atenção, estimulando a adaptação e a criatividade no desenho dessa proposta, que só pode ser realizada reunindo os esforços de diferentes atores: pesquisadores, gestores de políticas públicas de saúde e de juventude e os próprios jovens”, afirmou André Sobrinho, coordenador da Agenda Jovem Fiocruz.

Linha de Cuidado é uma metodologia de planejamento em saúde desenvolvida como uma estratégia do SUS para estabelecer um “percurso assistencial” ideal dos pacientes em todos os níveis de atenção. Para isso, é preciso padronizar e organizar a oferta de ações de saúde para um segmento, criando orientações, descrevendo as rotinas do paciente e criando canais de comunicação entre diferentes serviços e equipes. Essa metodologia, quando voltada para a adolescência e juventude, inclui diretrizes e estratégias de operação, recomendações práticas e indicadores de avaliação dos resultados. O objetivo é garantir o cuidado integral à saúde de adolescentes e jovens em serviços ambulatoriais do SUS, a partir de uma visão que os considera como sujeitos participantes do cuidado.

A Agenda Jovem articula a prospecção e fornece dados e subsídios para que a linha de cuidado atenda às necessidades do público jovem, composto de pessoas entre 15 e 29 anos. Esse público é contemplado pelo Estatuto da Juventude (Lei 12.852/2013), legislação de 2013 que ainda é pouco implementada pelas políticas de saúde. Isso porque muitas dessas políticas acabam deixando de atentar para as diferenças entre adolescentes (entre 12 e 18 anos) e jovens com idades mais elevadas.

#### Experiências nos estados

A Linha de Cuidado para Jovens e Adolescentes (LCA&J) no estado de São Paulo foi montada pela equipe do CSEB/USP, liderada pela pesquisadora Mariana Nasser. De acordo com ela, a LCA&J foi sendo construída por etapas de pesquisa, de modo participativo, através de uma metodologia que buscou pesquisadores, gestores e profissionais da saúde para entender às demandas do público jovem e adolescente. “Queríamos fazer algo que fosse útil para essas pessoas. Uma política que de fato atendesse às necessidades dos próprios adolescentes e jovens, mas também que fosse exequível pelos profissionais. Que tivesse a ver com o que o coordenador do serviço pudesse justificar, e algo compatível com a realidade dos gestores”, afirmou a pesquisadora.

Um dos desafios, segundo a pesquisadora, foi romper a descrença sobre o desejo dos jovens e adolescentes de procurar serviços de saúde. Em geral, os equipamentos têm pouca presença desse público. “O jovem não procura porque não tem uma política pública, ou um programa e atividades instaladas. Esse é o motivo”, afirma Nasser.

Segundo ela, foi necessário atentar a várias especificidades do público adolescente e jovem, como a preservação do sigilo entre pacientes e profissionais, e adoção de uma linguagem menos “sisuda” no atendimento. Além disso, a ideia é pensar a saúde de forma ampliada, ou seja, como algo que vai além da cura de doenças. “A primeira coisa que o adolescente traz é a dúvida”, afirma a pesquisadora. Muitas vezes essas dúvidas têm a ver com questões como trabalho, raça, religião e vida sexual. “Esse é o primeiro momento, que seria a promoção da saúde. No segundo momento, tem a prevenção de questões como DSTs, Aids, gravidez indesejada e abuso de substâncias como álcool e drogas”.

“É preciso pensar a própria juventude na diversidade do que é ser jovem, o que é uma complexidade muito grande”, afirma Gilmara Silva de Oliveira, pesquisadora que participará da prospecção da LCA&J na Bahia. “Há questões de saúde específicas para transexuais, travestis e não-binários. É preciso capacitar os profissionais para entenderem que esses são corpos que demandam cuidado. Dentro da instituição, todo mundo tem que saber como atender a essas pessoas. Não só o médico, mas o porteiro, recepcionista. Na unidade de saúde, todo mundo atende. Essa é uma demanda que vem dos jovens”. Na Bahia, a Secretaria de Saúde participa do projeto em parceria com a Secretaria de Promoção à Igualdade Racial.

Disponível em: <<http://www.fiocruz.gov.br>>. Acesso em: 16 dez. 2023. [Adaptado].

### QUESTÃO 03

A notícia, como gênero discursivo, tem a função de trazer dados para o leitor, a fim de esclarecer sobre assuntos de interesse geral. No texto da Fundação Fiocruz, o propósito comunicativo da notícia tem a intenção de

- (A) promover ações a fim de acessar populações de baixa renda a programas sociais e de saúde.
- (B) reunir os orçamentos estaduais para favorecer o aumento de verbas da Saúde para políticas de gênero.
- (C) analisar o atendimento do SUS em relação ao aumento de doenças sexualmente transmissíveis.
- (D) propor políticas públicas voltadas a uma parcela pouco conhecida do Sistema Único de Saúde (SUS).
- (E) estabelecer parcerias estatais, a fim de alterar a dinâmica atual dos investimentos públicos no SUS.

### RASCUNHO

### QUESTÃO 04

No trecho “a tarefa principal da oficina é pensar uma metodologia de prospecção, reconhecendo as particularidades locais das redes de atenção, estimulando a adaptação e a criatividade no desenho dessa proposta, que só pode ser realizada reunindo os esforços de diferentes atores: pesquisadores, gestores de políticas públicas de saúde e de juventude e os próprios jovens”, o uso dos dois pontos indica

- (A) a enumeração das condições necessárias para a proposta de atendimento à população jovem.
- (B) a citação direta do discurso do coordenador, a fim de evidenciar a autoria da afirmação.
- (C) a manutenção da sequência argumentativa em torno da ideia central dos palestrantes.
- (D) a relação de pausa para indicar mudança do conteúdo mencionado anteriormente na entrevista.
- (E) a referência a tópicos discursivos relativos a ideias antagônicas à proposta do projeto.

### QUESTÃO 05

A coordenadora do projeto Linha de Cuidado para a Saúde na Adolescência e Juventude, Mariana Nasser, ao afirmar que foi necessária a “adoção de uma linguagem *menos ‘sisuda’* no atendimento aos jovens”, revela uma mudança na política de atendimento que coordena por meio de um recurso de

- (A) falácia, a fim de desviar a atenção dos sujeitos quanto à fragilidade do atendimento de saúde a jovens.
- (B) retórica, ao valorizar estratégias argumentativas convincentes sobre o tipo de gestão empreendida.
- (C) pressuposição, ao compreender que a política anterior recorria a uma linguagem inadequada ao público.
- (D) reformulação, de modo a estipular uma mudança significativa em relação à gestão da saúde anterior.
- (E) enumeração, a fim de ressaltar os pontos positivos no uso de gírias ao atender a população do SUS.

**QUESTÃO 06**

Um capital é aplicado a juros compostos durante 2 anos à taxa de 5% ao ano. O montante obtido foi de R\$ 1.102,50. Qual era o valor da aplicação ao fim do primeiro ano?

- (A) R\$ 952,50.
- (B) R\$ 1.002,00.
- (C) R\$ 1.020,50.
- (D) R\$ 1.050,00.
- (E) R\$ 1.052,50.

**QUESTÃO 07**

Para quais valores de  $x$ , pertencente ao conjunto dos números reais, a equação  $|x - 2| - |x - 5| = 3$  possui solução?

- (A)  $x < 2$
- (B)  $2 < x < 5$
- (C)  $x < 5$
- (D)  $x \neq 5$
- (E)  $x \geq 5$

**QUESTÃO 08**

O gráfico da função quadrática  $f(x) = 3x^2 + 6x - 45$  intersecta o eixo  $x$  em quais valores?

- (A) -5 e 3.
- (B) -7 e 6.
- (C) 5 e 7.
- (D) 3 e 6.
- (E) 7 e 8.

**QUESTÃO 09**

Considere ABC um triângulo equilátero de lado 18 cm. Qual a área do triângulo AOC, onde O é o centro do triângulo?

- (A)  $324\sqrt{3}$
- (B)  $81\sqrt{3}$
- (C)  $48\sqrt{3}$
- (D)  $27\sqrt{3}$
- (E)  $18\sqrt{3}$

**QUESTÃO 10**

Leia o caso a seguir.

As roupas do senhor M. estão organizadas em três gavetas. Na gaveta 1, estão: uma calça azul, uma calça preta e uma calça branca. Na gaveta 2, estão: uma camiseta rosa, uma camiseta branca, uma camiseta bege e uma camiseta preta. Na gaveta 3, estão: um par de meias cinzas e um par de meias pretas. Um estilo é a combinação de uma calça da gaveta 1, uma camiseta da gaveta 2 e um par de meias da gaveta 3. Ao senhor M., é permitido apenas o uso do par de meias cinzas às sextas-feiras.

Quantos estilos podem ser formados, pelo senhor M., para vestir nesta sexta-feira?

- (A) 4.
- (B) 9.
- (C) 12.
- (D) 24.
- (E) 36.

**RASCUNHO**

**QUESTÃO 11**

Leia o texto a seguir.

Um dia, em um desses passeios, o carrinho do governador Brasil Caiado, barulhento e fumacento, encontrou uma tropa, composta unicamente de éguas, que deixava o Mercado, com as bruacas carregadas de farinha de trigo. Aqueles animais não conheciam outro barulho senão o feito pelas patas no chão duro, e nunca, nem de longe, tinham ouvido o estouro de um motor a explosão. Estavam saindo pelo lado da Carioca. Quando penetraram em um caminho estreito, quase um corredor, com barrancos bem altos aos lados, surge o governador em seu automóvel barulhento, mais parecendo uma metralhadora ambulante, pois, além de tudo, estava solto o cano do escapamento. Aquela novidade foi fatal para a tropa. O tropeiro, homem habituado a enfrentar todos os percalços do sertão, fez o possível para manter as éguas em ordem. Mas, qual o quê! Houve um esparramar de éguas e farinha por todos os lados, num estouro selvagem dos animais em pânico.

ORTENCIO, Waldomiro Bariani. *Sertão: o rio e a terra*. Brasília, DF: Trampolim, 2017. p. 96 e 97. [Adaptado].

O acontecimento do texto apresenta qual dificuldade para a introdução dos veículos automotores em Goiás?

- (A) A selvageria dos animais.
- (B) A carência de vias asfaltadas.
- (C) O perfil socioeconômico da população.
- (D) O predomínio de atividades rurais primitivas.
- (E) O despreparo dos condutores de veículos.

**QUESTÃO 12**

Leia o texto a seguir.

Bem no início da colonização, o Conde de Sarzedas, em 1732, para conter a violência entre os escravos, proibiu a venda de aguardentes, o que acabou provocando fugas e revoltas. Parece que a “Lei Seca” – reativada também em 1750 por Dom Marcos Noronha – não foi muito obedecida em Goiás, nem em nenhum outro lugar do mundo. Em 1743, Dom Luiz de Mascarenhas proibiu indígenas domesticados, escravos, negros forros e mulatos de portarem armas, como se a ínfima minoria dos brancos conseguisse, sozinha, enfrentar a guerra com os indígenas; como era de se esperar, tal lei foi ignorada em Goiás.

OLIVEIRA, Eliézer Cardoso. “O medo do outro”: conflitos entre brancos, negros e mestiços em Goiás nos séculos XVIII e XIX. *Revista Territórios & Fronteiras*, Cuiabá, vol. 10, n. 2, ago.-dez., 2017, p. 286.

As medidas descritas no texto foram tomadas com o objetivo de

- (A) censurar todos os cidadãos de Goiás.
- (B) condenar os ataques à dignidade humana.
- (C) evitar a interação entre brancos e negros.
- (D) impedir a degeneração ética dos colonizadores.
- (E) mitigar o perigo representado pelos negros.

**QUESTÃO 13**

Leia o texto a seguir.

É inquestionável que o ouvidor Teotônio Segurado defendia o desmembramento da Comarca do Norte da Comarca do Sul da província de Goiás, e que a sua viagem para Lisboa contribuiu para enfraquecer o projeto autonomista, abrindo espaço para as dissidências. Muito embora, além de Segurado, houvesse outros indivíduos nos arraiais do norte que também repudiavam a situação de abandono político administrativo dessa região e almejavam a autonomia.

VIEIRA, Martha. O movimento separatista do norte goiano (1821-1823): desconstruindo o discurso fundador da formação territorial do estado do Tocantins. *Revista Sapiência: sociedade, saberes e práticas educacionais*. V.3, n. 1, p. 70.

A adesão ao movimento mencionado no texto buscava superar qual característica socioeconômica de Goiás?

- (A) A concentração de riquezas no Norte.
- (B) A desigualdade entre Norte e Sul.
- (C) A modernização da região Sul.
- (D) O atraso da monocultura.
- (E) A colonização dos índios e negros.

**QUESTÃO 14**

Conforme dados do Instituto Mauro Borges, o setor de serviços em Goiás cresceu 7,2% na variação acumulada do ano de 2023 e registrou mais que o dobro da média nacional, que foi de 3,1% no mesmo indicador e período. Esse alto índice foi influenciado por quais serviços?

- (A) Transportes e comunicação.
- (B) Tecnológico e pecuária.
- (C) Agricultura e indústria.
- (D) Farmacêutico e tecnológico.
- (E) Comunicação e extrativismo.

**RASCUNHO**

**QUESTÃO 15**

Conforme Ana Cristina Elias, Bartolomeu Bueno e Silva passou pela região que hoje leva o nome de Caldas Novas em 1722, descobriu as fontes principais de Rio Quente e seguiu para outros caminhos. Já em 1777, o bandeirante paulista Martinho Coelho de Siqueira passou pela região e ali construiu uma residência. Os comportamentos mencionados se diferenciam por qual motivo?

- (A) A falta de interesse político de Martinho Coelho de Siqueira.
- (B) A repulsa absoluta de Bartolomeu Bueno e Silva em residir na região.
- (C) A aposta de Martinho Coelho Siqueira no potencial hidrotermal do lugar.
- (D) O comprometimento de Bartolomeu Bueno e Silva com a colonização.
- (E) O desprezo de Martinho Coelho Siqueira pela busca do ouro.

**RASCUNHO****RASCUNHO**

**QUESTÃO 16**

Quando se acessa uma página na internet, é comum determinar o grau de segurança e validade desta através de um certificado digital. O certificado digital que garante que o site é seguro é

- (A) HTTPS.
- (B) HTTP.
- (C) 3G/Secure.
- (D) HTTP/Safe.
- (E) 3G/Secure.

**QUESTÃO 17**

Google é um serviço de busca que permite, através da combinação de palavras-chaves, obter melhores resultados. A busca por uma expressão por inteiro, por exemplo, *Câmara de Caldas Novas*, no Google, pode ser feita a partir da digitação de

- (A) (Câmara de Caldas Novas)
- (B) "Câmara de Caldas Novas"
- (C) \\* Câmara de Caldas Novas
- (D) Câmara\_de\_Caldas\_Novas
- (E) {Câmara de Caldas Novas}

**QUESTÃO 18**

Cada organização, empresa ou instituição, pública ou particular, comumente utiliza-se de e-mails corporativos para realizar comunicações internas com seus colaboradores. Sendo assim, a estrutura de endereço de correio eletrônico para um servidor governamental deve ser:

- (A) servidor.br.usuario.edu
- (B) usuario/servidor/com/br
- (C) servidor#usuario.org
- (D) usuario@servidor.gov.br
- (E) Servidor&usuario.org

**QUESTÃO 19**

A compactação de arquivos é uma alternativa que possibilita liberar mais espaço na memória de armazenamento do computador. Um exemplo de compactador de arquivos é o

- (A) Skype.
- (B) McAfee.
- (C) WinRAR.
- (D) PDF.
- (E) Oracle Database.

**QUESTÃO 20**

Quando se deseja enviar um arquivo por e-mail, recomenda-se adaptá-lo ao formato ".ZIP", antes do envio, com o objetivo de

- (A) adicionar-lhe criptografia.
- (B) reduzir seu tamanho e economizar tempo de envio.
- (C) aumentar a qualidade do arquivo anexado.
- (D) incluí-lo como arquivo seguro.
- (E) torná-lo um arquivo elegível para o usuário.

**RASCUNHO**

**QUESTÃO 21**

O administrador precisa reunir três tipos de habilidades indispensáveis para a realização do seu trabalho: técnicas, humanas e conceituais. Nesse sentido, a alternativa que descreve as habilidades conceituais requeridas a um administrador é

- (A) uso de conhecimentos, métodos, técnicas e equipamentos para realização de tarefas.
- (B) habilidade para resolver conflitos pessoais e obter cooperação nas equipes.
- (C) capacidade de comunicar, motivar, coordenar e liderar.
- (D) capacidade de diagnosticar situações e formular alternativas de solução de problemas.
- (E) habilidade para solucionar problemas com base em conhecimentos específicos.

**QUESTÃO 22**

Leia o caso a seguir.

Há quatro anos, C.B. ocupa um cargo operacional na ASD, organização que sempre oferece oportunidades de crescimento para os seus funcionários. Em uma reunião com a diretoria, C.B. ficou sabendo de sua futura promoção para o cargo de gerente do departamento de gestão de pessoas. A primeira preocupação de C.B. foi "estou realmente preparado para assumir o novo cargo?".

Qual das competências C.B. deverá ter desenvolvido para ocupar o novo cargo de gerente?

- (A) Técnica.
- (B) Humana.
- (C) Conceitual.
- (D) Criativa.
- (E) Empreendedora.

**RASCUNHO****QUESTÃO 23**

Leia o caso a seguir.

A jovem organização FGH experimentou uma rápida expansão no último ano devido ao aumento da demanda pelos seus serviços. A ampliação do quadro de colaboradores acompanhou o seu crescimento, porém a organização vem enfrentando problemas relacionados à divisão das tarefas entre os colaboradores e ao alinhamento dos processos administrativos. Como solução, a diretoria da FGH optou pela contratação de uma empresa de consultoria.

Considerando a necessidade da FGH, a empresa de consultoria contratada deverá atuar prioritariamente

- (A) na organização.
- (B) no planejamento.
- (C) na direção.
- (D) no controle.
- (E) na execução.

**QUESTÃO 24**

O conteúdo da Administração varia conforme a teoria considerada. Para qual teoria a racionalização dos métodos de trabalho, no nível operacional, é a base do conteúdo?

- (A) Contingencial.
- (B) Estrutural.
- (C) Neoclássica.
- (D) Científica.
- (E) Clássica.

**RASCUNHO**



**QUESTÃO 25**

Leia o caso a seguir.

A diretora B.T. está à frente da organização JKL desde o início de sua criação. Nos últimos anos, B.T. vem recebendo inúmeras críticas dos seus colaboradores e até mesmo de alguns clientes de que a JKL está vivendo ainda em plena era da Revolução Industrial, não tendo acompanhado as mudanças ao longo do tempo. B.T. está disposta a mudar essa realidade e, para tal, buscou aplicar na JKL a abordagem da Teoria da Contingência.

Dessa forma a intenção da diretora B.T. é tornar a JKL uma organização voltada para

- (A) os processos.
- (B) o ambiente.
- (C) as pessoas.
- (D) a estrutura.
- (E) o produto.

**QUESTÃO 26**

A cadeia vertical de comando constitui-se em um meio de controle, mas seu ponto frágil é jogar a autoridade para o topo da hierarquia organizacional. Com o intuito de delegar autoridade e obter o comprometimento dos colaboradores em todos os níveis da organização, novas estruturas organizacionais passam a ser implementadas nas organizações. Um exemplo de estrutura organizacional que se opõe à cadeia vertical de comando é a

- (A) funcional.
- (B) matricial.
- (C) tradicional.
- (D) departamental.
- (E) regional.

**RASCUNHO****QUESTÃO 27**

Leia a charge a seguir.



Disponível em:  
[https://gustavosirelli.wordpress.com/2011/04/06/verbetes-expresso20/calvin\\_hobbes\\_democracia/](https://gustavosirelli.wordpress.com/2011/04/06/verbetes-expresso20/calvin_hobbes_democracia/)  
 Acesso em: 12 dez. 2023.

A diretriz organizacional caracterizada pelas falas dos personagens da charge acima é denominada de

- (A) missão.
- (B) visão.
- (C) valor.
- (D) política.
- (E) princípio.

**QUESTÃO 28**

O administrador, ao aplicar o modelo do Boston Consulting Group (BCG) durante o planejamento estratégico de uma organização, analisará a relação entre

- (A) a composição do portfólio de produtos da organização e o seu fluxo de caixa.
- (B) a política de preço adotada pela organização e os preços praticados pelo mercado.
- (C) as vantagens competitivas da organização e as dos seus concorrentes.
- (D) a ameaça de produtos substitutos ofertados no mercado e o seu portfólio de produtos.
- (E) o poder de barganha dos fornecedores de insumos de produção e o poder de barganha dos clientes.

**QUESTÃO 29**

Leia o caso a seguir.

A organização Y.P. adotou as seguintes ações para se destacar no mercado: investimento em instalações para produção em larga escala e monitoração da eficiência operacional.

As ações adotadas pela organização Y.P. se enquadram em uma estratégia genérica de

- (A) diferenciação.
- (B) foco.
- (C) consistência.
- (D) inovação.
- (E) custo.

**QUESTÃO 30**

O princípio adotado pelas organizações, a partir da década de noventa, que, tendo como propósito a implantação de estruturas organizacionais mais horizontais e a substituição dos processos antigos por novos processos organizacionais, é denominado de

- (A) *kaizen*.
- (B) TQM.
- (C) governança.
- (D) reengenharia.
- (E) gerencialismo.

**QUESTÃO 31**

O processo contínuo de avaliar produtos, serviços e práticas dos concorrentes mais fortes e das empresas que são reconhecidas como líderes empresariais é denominado de

- (A) *kanban*.
- (B) *benchmarking*.
- (C) *housekeeping*.
- (D) *kaizen*.
- (E) *just in time*.

**QUESTÃO 32**

As primeiras empresas de transmissão de vídeos em streaming inovaram na forma como se consomem filmes e séries, fazendo com que as locadoras de DVDs desaparecessem do mercado. Considerando as cinco forças competitivas de Michael Porter, a estratégia utilizada por essas empresas para entrarem no mercado baseou-se

- (A) na rivalidade entre concorrentes.
- (B) na ameaça de novos entrantes.
- (C) no poder de barganha dos clientes.
- (D) no poder de barganha dos fornecedores.
- (E) na ameaça de produtos substitutos.

**QUESTÃO 33**

Leia o caso a seguir.

A consultoria JKL foi contratada para orientar a organização Z na melhoria dos seus processos de gestão. Ao diagnosticar excessiva centralização de poder nos cargos de direção da Z, a consultoria recomendou uma reestruturação organizacional pautada na adhocracia.

Apesar de o modelo adhocrático possibilitar uma maior integração entre os cargos de diferentes níveis hierárquicos, ele também apresenta uma considerável desvantagem em relação ao modelo autocrático que deve ser observada, sendo ela

- (A) a restrição de controle.
- (B) a redução da motivação.
- (C) a sobreposição de interesses.
- (D) a perda de confiança.
- (E) o excesso de formalização.

**QUESTÃO 34**

A administração pública gerencial contrapõe práticas tradicionais da gestão fundamentada no modelo burocrático Weberiano. Nesse sentido, uma contraposição do modelo gerencial, em relação ao modelo burocrático, é reduzir

- (A) o foco nos objetivos.
- (B) o poder informal.
- (C) a restrição de cargos.
- (D) a falta de normas técnicas.
- (E) a falta de foco nos objetivos.

**QUESTÃO 35**

Leia o caso a seguir.

A diretoria de operações da organização QWE necessita tomar uma importante decisão. Trata-se de uma decisão inovadora, que se apresenta em condições desestruturadas, com poucas informações disponíveis, baseada em uma análise de cenário extremamente favorável.

Nesse contexto, o tipo de decisão que a diretoria de operações da organização QWE necessita tomar é classificada como uma decisão

- (A) operacional.
- (B) planejada.
- (C) programada.
- (D) não programada.
- (E) intuitiva.

**QUESTÃO 36**

Conforme as normas gerais sobre licitação e contratos administrativos pertinentes a obras, serviços, compras, alienações e locações no âmbito da administração pública brasileira, as questões referentes à definição do objeto, quantitativo e prazo podem ser encontradas no documento a saber:

- (A) qualificação técnica.
- (B) habilitação jurídica.
- (C) termo de referência.
- (D) regularidade fiscal.
- (E) documentos complementares.

**QUESTÃO 37**

O Decreto nº 9.203/2017, em seu art. 4º, estabelece algumas diretrizes da governança pública. Considerando as diretrizes estabelecidas no referido art., a alta administração da gestão pública, ao estabelecer uma estrutura permanente de controle interno com o objetivo de gerenciar potenciais eventos que possam comprometer a conclusão de obras públicas, está em conformidade com a seguinte diretriz da governança pública, conhecida como

- (A) simplificação administrativa.
- (B) transparência das atividades.
- (C) gestão de risco.
- (D) aperfeiçoamento de políticas públicas.
- (E) capacidade de resposta.

**QUESTÃO 38**

O conceito de sustentabilidade se apoia na necessidade de se garantir o desenvolvimento econômico, social, cultural e ambiental da sociedade, principalmente para as futuras gerações. Um exemplo reconhecido de prática de gestão sustentável é

- (A) a produção intensiva.
- (B) a logística reversa.
- (C) a economia de escala.
- (D) o descarte irregular.
- (E) a produção em massa.

**QUESTÃO 39**

O princípio fundamental da administração pública que coloca em primeiro lugar o interesse público, excluindo preferências ou aversões pessoais ou partidárias, é denominado de

- (A) legalidade.
- (B) eficiência.
- (C) publicidade.
- (D) moralidade.
- (E) impessoalidade.

**QUESTÃO 40**

A gestão de processos é um conjunto de práticas que têm como objetivo o aperfeiçoamento contínuo dos processos organizacionais de uma empresa ou instituição. É reconhecido(a) como uma ferramenta de melhoria contínua dos processos organizacionais

- (A) a matriz GUT.
- (B) o diagrama de Pareto.
- (C) a carta de controle.
- (D) o ciclo PDCA.
- (E) a árvore de decisão.

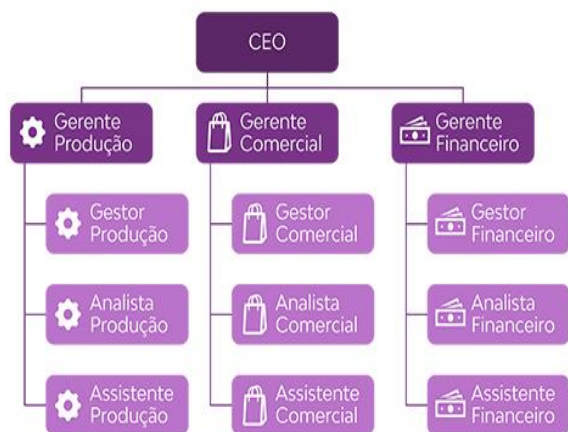
**QUESTÃO 41**

A última fase do processo de licitação, em conformidade com a Lei nº 14.133/2021, em que se encerra o procedimento licitatório, é

- (A) a adjudicação.
- (B) a habilitação.
- (C) o julgamento.
- (D) a recursão.
- (E) a recursal.

**QUESTÃO 42**

Analisar o organograma a seguir.



Disponível em: <<https://ema.net.br/blog/2022/04/organograma-o-que-e-para-que-serve-tipos-e-como-fazer/>> Acesso em 02 fev. 2024.

A partir da análise do organograma acima, observa-se que

- (A) o gerente de produção ocupa um cargo operacional.
- (B) o analista comercial está diretamente subordinado ao gestor comercial.
- (C) o gerente financeiro ocupa um cargo de *staff*.
- (D) o assistente financeiro está diretamente subordinado ao gerente financeiro.
- (E) o CEO ocupa um cargo de nível tático.

**QUESTÃO 43**

A aprendizagem individual é a mudança no comportamento da pessoa pela incorporação de novos hábitos, atitudes, conhecimento e habilidades. Duas principais vertentes teóricas sustentam os principais modelos de aprendizagem: o modelo behaviorista e o modelo cognitivo. No modelo de aprendizagem behaviorista, o foco principal é

- (A) o domínio técnico.
- (B) o comportamento.
- (C) o conhecimento teórico.
- (D) o autoconhecimento.
- (E) a capacidade conceitual.

**QUESTÃO 44**

Na gestão de pessoas, o conjunto de expectativas mútuas acordadas entre trabalhador e organização e que servem de balizadoras para uma relação de trabalho dinâmica, que envolve, por exemplo, adaptação às mudanças, aceitar horários de trabalho flexíveis, ser fiel à organização, entre outros, é denominado de contrato

- (A) psicológico.
- (B) lícito.
- (C) tácito.
- (D) expresso.
- (E) social.

**QUESTÃO 45**

Leia o caso a seguir.

B.J., ao final do expediente, tem o hábito de desligar as luzes e o ar-condicionado do seu ambiente de trabalho. Além disso, mantém um relacionamento cortês com os colegas e gestores e demonstra sempre iniciativa e interesse pelas questões organizacionais.

Nesse contexto, o comportamento de B.J. é definido pelo conceito de

- (A) motivação individual.
- (B) atuação proativa.
- (C) cidadania organizacional.
- (D) desvio de comportamento.
- (E) comportamento defensivo.

**QUESTÃO 46**

Leia o caso a seguir.

O *recall* é uma medida tomada por fornecedores para informar e eventualmente convocar o público para substituir ou sanar defeitos apresentados em produtos vendidos. A organização K.C. anunciou *recall* de um lote de tubos de coleta de sangue por possível contaminação durante o processo de produção. Em conformidade com os procedimentos previstos pela organização para o controle de qualidade, a fabricante solicitou que não utilizem o produto e que entrem imediatamente em contato com o Serviço de Atendimento ao Cliente (SAC).

Analisando o caso acima, a decisão da organização K.C. de fazer *recall* dos produtos vendidos com possível problema é considerada uma decisão

- (A) arbitrária.
- (B) não impactante.
- (C) programada.
- (D) não programada.
- (E) emergencial.

**QUESTÃO 47**

Leia o caso a seguir.

Para o administrador E.S., as competências mais importantes para o exercício de seu cargo são saber definir metas e estabelecer estratégias para alcançá-las.

As competências destacadas por E.S. estão relacionadas com a função administrativa denominada de

- (A) planejamento.
- (B) organização.
- (C) direção.
- (D) controle.
- (E) execução.

**RASCUNHO****QUESTÃO 48**

Na primeira década dos anos 2000, as pessoas se deram conta de que viverão por mais tempo. Essa longevidade veio acompanhada de novas possibilidades e novas demandas individuais, como manter-se útil, manter-se independente financeiramente e manter a qualidade de vida, o que reflete nas suas escolhas profissionais. Dessa forma, é necessário saber aonde se quer chegar em sua vida profissional e como se desenvolver para chegar lá. Considerando a situação relatada anteriormente, o processo de gestão de pessoas que relaciona o desenvolvimento pessoal com as oportunidades e escolhas profissionais futuras é denominado plano de

- (A) oportunidade.
- (B) autoconhecimento.
- (C) desenvolvimento.
- (D) treinamento.
- (E) carreira.

**QUESTÃO 49**

Determinados parâmetros essenciais de desempenho individual são considerados em diferentes tipos de avaliação de pessoas nas organizações. O parâmetro essencial para um colaborador, no alcance de objetivos ou metas estabelecidas pela organização, está relacionado a um tipo de avaliação de

- (A) aprendizagem.
- (B) comportamento.
- (C) performance.
- (D) contingência.
- (E) cidadania.

**QUESTÃO 50**

Um conjunto de ações voltadas para a satisfação do colaborador no trabalho, a integração social e a saúde no ambiente de trabalho é denominado de

- (A) programa motivacional.
- (B) plano de incentivos.
- (C) plano de carreira.
- (D) desenvolvimento organizacional.
- (E) qualidade de vida no trabalho.

**QUESTÃO 51**

Na administração pública, a implantação de uma ouvidoria pra receber denúncias, reclamações, elogios e solicitações de informações é considerada um mecanismo de controle

- (A) indireto.
- (B) ambiental.
- (C) interno.
- (D) externo.
- (E) independente.

**QUESTÃO 52**

Na governança do setor público, a aplicação de um software de *Business Intelligence*, tendo como objetivo apresentar os dados referentes aos resultados da gestão pública em um sítio eletrônico, está em conformidade com o princípio da

- (A) eficiência.
- (B) moralidade.
- (C) legitimidade.
- (D) probidade.
- (E) transparência.

**QUESTÃO 53**

O modelo de gestão baseado na administração por objetivos (APO) apresenta muitas vantagens, dentre elas: o estabelecimento de prioridades e a maior sinergia para o alcance dos objetivos. Contudo, a administração por objetivos apresenta uma desvantagem, a saber

- (A) a ênfase no desempenho e não nas pessoas.
- (B) a falta de metas claramente definidas.
- (C) a insuficiência de indicadores de desempenho.
- (D) a limitação dos mecanismos de controle.
- (E) a falta de alinhamento das tarefas e atividades.

**QUESTÃO 54**

Ao adotar mudanças e inovações no contexto organizacional que satisfaçam ao interesse público e respeitem a legalidade, o gestor público está em conformidade com o seguinte princípio fundamental da administração pública:

- (A) impessoalidade.
- (B) eficiência.
- (C) moralidade.
- (D) probidade.
- (E) publicidade.

**QUESTÃO 55**

A fase da licitação em que se verifica o conjunto de informações e documentos necessários para demonstrar a capacidade do licitante de realizar o objeto da licitação, conforme a Lei nº 14.133/2021, é

- (A) o julgamento.
- (B) a apresentação de propostas.
- (C) a recursal.
- (D) a preparatória.
- (E) a habilitação.

**QUESTÃO 56**

As diretrizes organizacionais (missão, visão, valores e políticas) se constituem no ponto de partida para o ciclo de desempenho organizacional. A função da administração encarregada da definição das diretrizes organizacionais é

- (A) o planejamento.
- (B) a organização.
- (C) a direção.
- (D) o controle.
- (E) a execução.

**QUESTÃO 57**

A padronização dos processos produtivos com o objetivo de redução do custo médio dos produtos e aumento da produção em escala industrial vai ao encontro do conceito de

- (A) *learning organization*.
- (B) visão sistêmica.
- (C) reengenharia organizacional.
- (D) economia de escala.
- (E) *just in time*.

**QUESTÃO 58**

Leia o caso a seguir.

O administrador da organização V.P., com o intuito de transmitir o resultado da avaliação de desempenho para os seus funcionários, realizou reuniões individuais de feedback.

Nesse caso, a comunicação estabelecida entre o administrador e seus funcionários é classificada como

- (A) ascendente.
- (B) lateral.
- (C) indireta.
- (D) descendente.
- (E) informal.

**QUESTÃO 59**

A simplificação dos processos produtivos gera economia de tempo e material, entre outras vantagens. A descrição dos processos administrativos, depois de identificados, analisados e sequenciados, pode ser feita a partir de uma representação gráfica denominada

- (A) organograma.
- (B) cronograma.
- (C) *layout*.
- (D) diagrama.
- (E) fluxograma.

**QUESTÃO 60**

O sistema de gestão cujos objetivos são reduzir os desperdícios do sistema de produção, melhorar a qualidade dos produtos, diminuir o tempo de entrega dos produtos aos clientes e, ainda, estabelecer um processo de inovação incremental contínuo é denominado de

- (A) *lead time*.
- (B) *benchmarking*.
- (C) *supply chain management*.
- (D) *lean manufacturing*.
- (E) *just in time*.

**RASCUNHO**

## PROVA DISCURSIVA

**CARGO: Analista Administrativo**

**Questão 01**

---

Leia o caso a seguir.

O modelo de gestão estratégica por competências implantado em uma organização foi fundamental para a consecução dos seus objetivos organizacionais. A introdução de várias competências no processo de gestão determinou a qualidade dos trabalhos e a geração de resultados desejados. A primeira fase foi a implantação do sistema de avaliação de desempenho por competências. Tal sistema possibilitou obter informações essenciais para toda a gestão de pessoas. A segunda fase foi a introdução do sistema de gestão estratégica de pessoas por competência. Para isso, a organização aprimorou e desenvolveu um conjunto de processos e ações integradas de gestão de pessoas para dar suporte à gestão estratégica por competências. O modelo de gestão implantado recebeu várias premiações e reconhecimentos, comprovando a sua excelência em gestão de pessoas.

Com base na fundamentação teórica da gestão estratégica por competências, defina seu conceito e discorra sobre as etapas dos processos de concepção e implantação desse tipo de gestão.



# FOLHA RASCUNHO

1
2
3
4
5
6
7
8
9
10
11
12
13
14
15
16
17
18
19
20
21
22
23
24
25
26
27
28
29
30